

Муниципальное бюджетное общеобразовательное учреждение  
«Хабарицкая средняя общеобразовательная школа»

Информационный проект  
«С какими инструментами строили деревянные дома в начале - середине  
20 века наши земляки»

Выполнен: Мяндиным Алексеем Юрьевичем,  
учеником 11 класса, 17 лет,  
Муниципальное бюджетное общеобразовательное учреждение  
«Хабарицкая средняя общеобразовательная школа»  
с. Хабариха Усть-Цилемского р-на Республики Коми,

Руководитель:  
Шишелова Ольга Фёдоровна,  
учитель

С. Хабариха  
2023 год

## Оглавление

<b>Введение.....</b>	<b>с.3</b>
<b>Содержание альбома «С какими инструментами строили деревянные дома в начале - середине 20 века наши земляки»</b>	
<b>Глава 1.</b>	
Крестьянское хозяйство на севере России в 19-ом – начале 20-го век.....	с.4
<b>Глава 2.</b>	
Разновидности деревянных домов в России в 19-ом – начале 20-го века.....	с.5
<b>Глава 3.</b>	
Жилища на севере России, в коми сёлах, в 19-ом – начале 20-го века.....	с.23
Глава 4. Инструменты для плотничьих работ.....	с.24
<b>Заключение.....</b>	<b>с.28</b>
<b>Источники.....</b>	<b>с.29</b>
<b>Приложение.....</b>	<b>с.30</b>

## Введение

В 2022-2023 учебном году мною осуществлён информационный проект, связанный с традиционным занятием устьцилёмов – деревянным строительством.

Актуальность.

Этот проект интересен как мне, так как многие из моих предков были умелыми плотниками, так и для сохранения истории села Хабариха, в котором я родился и живу.

Тема проекта: С какими инструментами строили деревянные дома в начале - середине 20 века наши земляки.

Цель: Выяснить, с какими инструментами строили деревянные дома в начале – середине 20 века наши земляки устьцилёма.

Задачи:

Изучить:

Каким было крестьянское хозяйство на севере России в 19-ом – начале 20-го век.

Какие разновидности деревянных домов были в России в 19-ом – начале 20-го века.

Какими были жилища на севере России, в коми сёлах, в 19-ом – начале 20-го века.

Как устроены сохранившиеся в Хабарихе старинные дома.

Какие инструменты использовали при строительстве деревянных домов наши земляки.

Создать альбом «С какими инструментами строили наши земляки деревянные дома в старину» для школьной музейной комнаты.

## Глава 1.

### Крестьянское хозяйство на севере России в 19-ом – начале 20-го века.

Крестьянское семейное хозяйство на севере России в 19-ом – начале 20-го века представляло собой особого рода трудовое объединение, основанное на общей собственности членов семьи и их совокупном труде.

В обязанности мужчин входили: из сельскохозяйственных работ - разработка подсек, вывоз навоза на поля, пахота, сев, коневодство; в домашнем хозяйстве - плотницкое и столярное дело, изготовление и ремонт орудий труда, транспортных средств, заготовка дров, а также - охота, рыболовство, отхожие промыслы.

К женским занятиям относились ведение домашнего хозяйства, прядение, ткачество, пошив одежды, вязание, уход за скотом, огородничество, сбор и заготовка ягод, грибов, лекарственных растений.

На сенокосе, жатве, обмолоте работали все трудоспособные члены семьи.

В 20-м веке в 20-30-е годы в связи с историческими изменениями в стране в жизни крестьян происходят коренные изменения, связанные с коллективизацией. Но традиционные занятия остаются неизменными в жизни устьцилём на протяжении всего 20-го века. Среди таких занятий и умение строить деревянные дома, что и в 21-м веке украшают сёла Усть-Цилемского района.

## Глава 2. Разновидности деревянных домов в России в 19-ом – начале 20-го века.

В XVII-XIX веках на Русском Севере сформировалась высокая строительная культура, технические и художественные способы обработки дерева. Строительные традиции в крестьянском домостроительстве достигли своего расцвета к середине XIX века. Именно к этому времени сложился тип северного дома с характерным архитектурно-конструктивным и планировочным решением, декоративным убранством. Народные мастера тонко учитывали и отражали в архитектуре жилища особенности природного окружения и планировку северных деревень. При общности типовых архитектурно-композиционных приемов каждая изба несла печать индивидуальности и отражала внутренний мир ее владельца.

Простейшим типом крестьянского жилья является изба, состоящая из утепленной клетки (собственно избы) и небольших сеней, защищающих вход от непогоды. Подобные постройки характерны для беднейшей части русского крестьянства. Часто такие постройки обходились без двора, так как в таком хозяйстве отсутствовала лошадь и крупнорогатый скот. Владельцы такого жилья занимались в основном отхожими промыслами или работали на более зажиточных крестьян.

Примером такой избы может послужить изба начала XIX в. потомственных крестьян-сплавщиков леса по Сухоне, принадлежавшая Е.А. Ершовой в селе Ястреблево Великоустюжского района Архангельской области. (Рисунок 1.)

Рисунок 1.

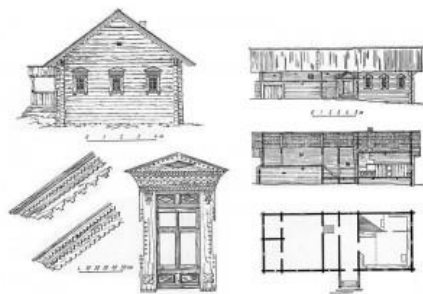


Квадратная в плане изба на невысоком подклете срублена из бревен толщиной 25-30 см. С внутренней стороны бревна гладко затесаны на высоту человеческого роста. Потолок представляет собой бревенчатый накат, смазанный глиной и засыпанный сверху землей. Пол сделан из колотых пластин, тщательно пригнанных друг к другу. Большая глинобитная печь на деревянном помосте (опечке) поставлена в углу около входной

двери, устье печи обращено к передним окнам. Около печи устроен «голбец»- дощатый короб, прикрывающий лестницу в подполье. От печи к стенам идут полки из брусьев (воронцы). Между печкой и боковой стенкой настланы полати, вдоль стен тянутся лавки. В переднем углу расположен обеденный стол и божница. Напротив устья печи в «бабьем куту» прикреплен к стене стол-шкафчик, для приготовления еды и хранения посуды.

Примером дальнейшего развития крестьянской избы может послужить дом из Вологодской области построенный в 60-е г. XIX в. (Рисунок 2)

Рисунок 2.



Дом принадлежал семье крестьянина средняка, которая занималась земледелием и скотоводством. В доме значительно увеличена дворовая часть, где устроены хлева, омшаники и стойла для лошадей, коров и мелкого скота.

Сам дом относится к простейшему типу четырехстенных изб, но в отличие от дома в селе Ястреблево, в нем увеличено количество и размеры окон. Пространство у печи отгорожено дощатой перегородкой, в интерьере применена художественная обработка деталей внутренней обстановки.

Примыкающий к сеним двор расположен на одной линии с избой и находится под одной крышей. В нижней части двора находятся помещения для домашних животных, верхней части хранится зимний запас кормов для скота.

Подобный комплекс дома и двора позволял крестьянину вести хозяйственные работы в ненастную погоду, не выходя на улицу.

Наиболее древней постройкой (1812 г.) в Новгородской области является дом П.И. Лепина в селении Сытинка Валдайского района. (Рисунок 3)

Рисунок 3



Сруб дома состоит из двух одинаковых по высоте частей: верхней избы и нижней – подзыбицы, в которой хранили хлеб, овощи, имущество. Каждое из помещений имело самостоятельный вход. Из избы двери вели в сени, соединенные внутренней лестницей с небольшим крыльцом. Из подзыбицы, вход был расположен прямо на улицу в центре главного фасада.

Деление дома на два этажа подчеркивалось небольшим навесом – прикромом. Это своеобразный элемент в новгородском жилом деревянном зодчестве. Прикрой прикрывал нижнюю часть сруба от дождей, оставляя сухим помост перед входом в подзыбицу и дрова для растопки печи, здесь же ставили скамейку для отдыха хозяев. Прикрой состоял из дощатого навеса, опиравшегося на кронштейн или вертикальные стойки. Он мог опоясывать избу с трех сторон, только по фасаду или прикрывать участок от двери избы до подзыбицы.

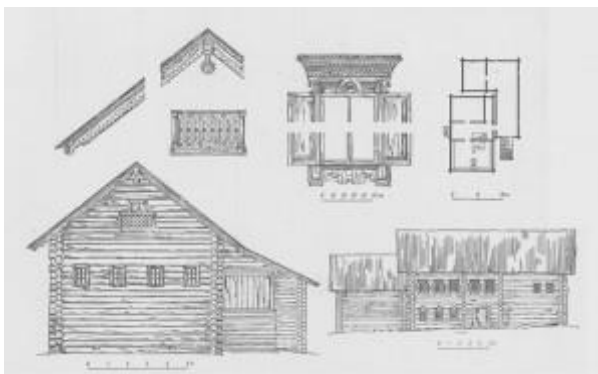
Наиболее развитую форму прикрой получил при опоре на стойки, что позволяло увеличить вынос крыши, устроить галерею с парапетом и украсить опорные столбы резьбой, что обогащало композиционный облик построек.

Подобные галереи прослеживаются археологами в Новгороде в слоях XIII века.

Особенностью изб Валдайского района является большое количество окон и размер оконных проемов. Высота окна доходила до 1,15 м при ширине 76-80 см, что значительно превышало размеры окон в других областях России. Это связано с близостью Новгорода, где стекло раньше всего вошло в употребление и потребность увеличения естественного освещения в связи с господствующей здесь пасмурной погодой.

Примером более сложной, трехчастной планировки избы может служить дом Н.И. Бибина в селении Село Каргопольского района Архангельской области. Здесь за сенями появляется дополнительное помещение – горница. (Рисунок 4)

Рисунок 4



Дом, построенный в 1860 году, состоит из избы, сеней и горницы, поставленных на высокий подклет. Большой двухэтажный двор охватывает жилые помещения с двух

сторон. Первый этаж используется для содержания скота, второй для хранения запасов сена, куда вел бревенчатый помост – «взвоз».

Примыкающая к сеням горница предназначалась для жилья в летнее время. Подклет имел самостоятельный вход, но не с улицы, как в Новгородской области, а из подсенья. Изба делилась на две половины массивными, соединенными между собой шкафами. В одной половине находилась русская печь, полавник (стол для приготовления еды) и был сосредоточен весь хозяйственный инвентарь – это была половина хозяйки. Во второй половине стоял стол для еды, лавки, кровать, это была чистая половина избы. Здесь ели, выполняли домашние работы: ткали, пряли, ремонтировали упряжь, принимали гостей.

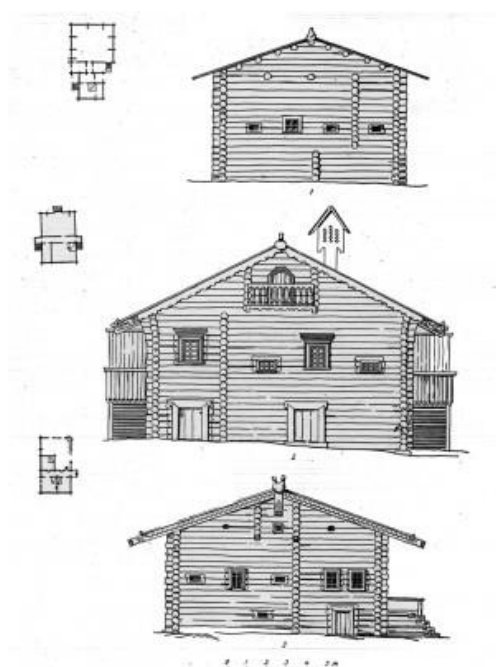
### Пятистенок

Развитие другого типа крестьянского жилища избы-пятистенка обуславливалось необходимостью увеличения для крестьянской семьи количества жилых помещений. Часто в одном крестьянском дворе проживало от 10 до 20 человек, поэтому для расширения жилой площади к основному сруб избу присоединяли дополнительные помещения.

В наиболее благоприятном положении оказались черносошные крестьяне северных областей, избежавшие крепостного закабаления, обладавшие более крепким хозяйством и наличием лесоматериала. Именно поэтому Русский Север явился родиной наиболее развитых типов крестьянских домов и местом их широкого распространения.

Первые пятистенки, датируемые второй половиной XVIII в., представлены на рисунке 5.

Рисунок 5





## **Развитие избы-пятистенка в северных селениях**

**1-дом.** В селе Верховье Прионежского района Архангельской области. Жилой комплекс состоял из избы, двух горниц, сеней с чуланом и двора, расположенных на одной оси под общей двухскатной кровлей.

Изба построена в 1765 г., в конструкцию сруба введены две поперечные стенки. Одна из них находится в центре постройки и служит опорой для пола и печи. Вторая значительно смещена в сторону и отделяет от жилого помещения – заулок, предназначенный для хранения и помола муки, заготовки пищи. Прием смещения печи из угла к средней части задней стены, характерный для Прионежья, способствует выделению заулка в хозяйственную комнату, освещенную самостоятельным окном.

**2-дом.** Из села Брусенец Тотемского района Вологодской области. Изба построена во второй половине XVIII в. и представляет собой уже заверченный в своем становлении новый тип крестьянского дома - пятистенок. Вместо одного помещения в передней части дома образовались два – изба и горница, изолированные друг от друга.

Свет в избу проникал через одно косячатое и два волоковых окна, горница освещалась одним косячатым окном на фасаде и двумя с боковой стороны.

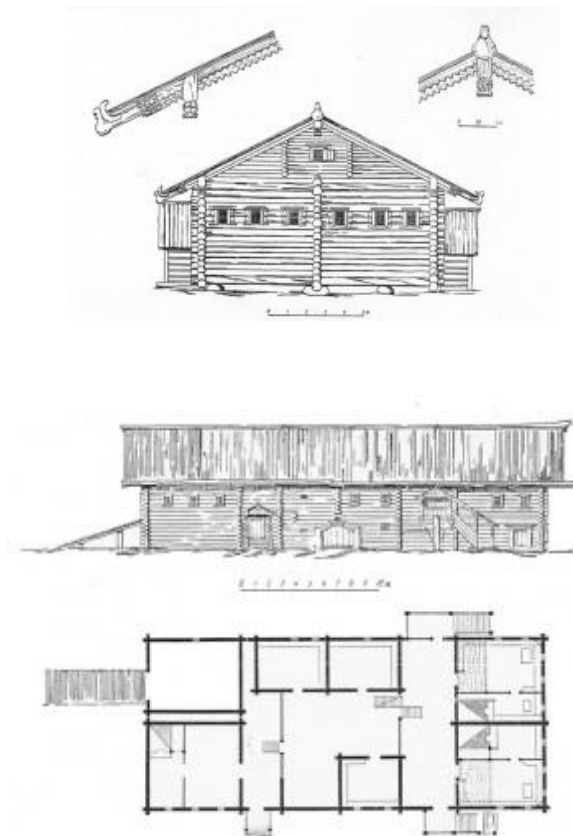
Печь, в отличие от Прионежских изб в домах бассейна Северной Двины, ставилась в угол, а между печью и дверью располагали голбец с лестницей в подполье.

Для конструктивной прочности значительно увеличившегося фронтона были введены две поперечные бревенчатые стенки. Они образуют дополнительное помещение для жилья в летний период – «вышку». Появление вышки вызвало к жизни балконы с ограждением в виде фигурных балясин и резных колонн.

**3-дом.** Дом Деревцова в селе Кодима Верхнее-Тоемского района Архангельской области (1816 г.). Жилая часть избы состоит из двух помещений, расположенных по переднему фасаду: черной избы с горницей (теперь там поставлена русская печь) и зимней избы с окнами по боковому фасаду. Большой двухэтажный двор примыкает к избе сзади и находится под одной крышей с жилой частью.

Характерным типом окончательно сформировавшегося дома-двора с пятистенком может послужить дом А.В. Попова в селе Кузьминское Тарногского района Вологодской области и дом С.А. Уваева в селе Мытищи Юрьевецкого района Ивановской области. (Рисунок 6)

Рисунок 6



Дом был возведен на рубеже XVIII-XIX веков Кузьмой Панфиловичем Поповым.

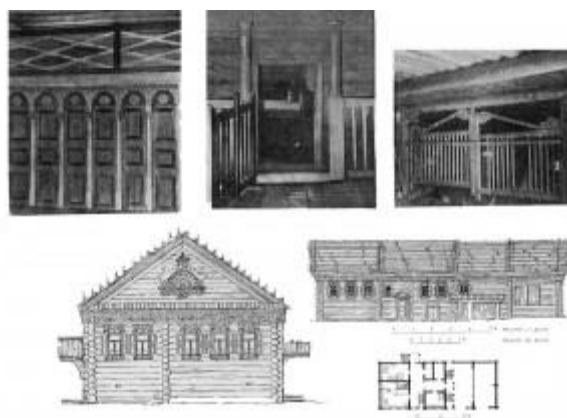
Дом Попова представляет собой развитый жилой комплекс, состоящий из пятистенной избы, избы-зимовки, трех холодных клеток «на повете» (втором этаже двора) и светелки на чердаке.

Пятистенок С. А. Уваева в селении Мытищи Юрьевецкого района Ивановской области отличается функциональной целесообразностью системы планировки, цельность композиционного замысла, богатством архитектурных форм. (Рисунок 7)

В основе планировки дома лежит традиционная схема расположения жилых и хозяйственных срубов. Впереди – изба, затем подсобные помещения (клетки, чуланы) и скотный двор. Все постройки связаны между собой сенями, переходами, лестницами и находятся друг за другом на одной продольной оси и укрыты общей двухскатной кровлей. Из внутреннего убранства можно отметить отделение части избы напротив устья печи.

Дом Уваева имеет богатый резной декор, как внутри дома, так и снаружи. Строил и украшал дом мастер Емельян Степанов со своей артелью.

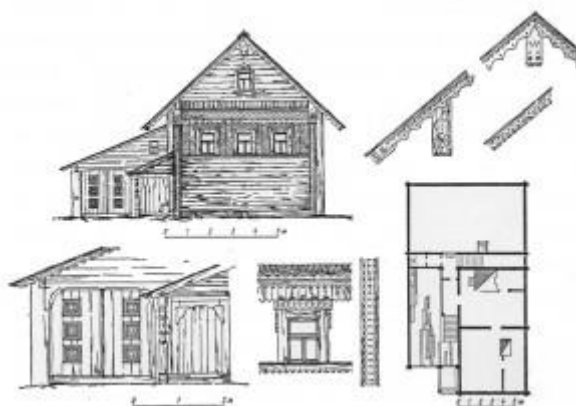
Рисунок 7



Расположение пятистенка длинной стороной на улицу, когда три стенки выходят на фасад дома, характерно для районов Севера и Верхнего Поволжья.

В Новгородской области пятистенные избы ставились к улице узкой стороной. Например, дом П.П. Ковалева в селении Чистово Мстинского района Новгородской области. (Рисунок 8)

Рисунок 8



### Двойня и шестистенки

Кроме четырехстенной и пятистенной избы в русском народном зодчестве получил широкое распространение третий тип крестьянского жилища – шестистенка. Конструктивную основу этой постройки составляет связь шести капитальных стен (две расположены параллельно улице и четыре перпендикулярно). Особенность планировки шестистенка заключается в наличии трех изолированных помещений по передней линии застройки дома. Двор расположен позади дома, на одной продольной оси с жильем.

Шестистенная изба была преимущественно распространена в северных районах. Однако, ее разновидности можно встретить в Новгородской, Костромской и Ярославских областях.

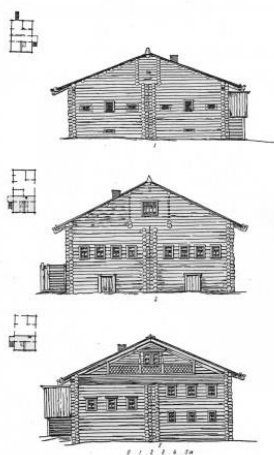
Путь развития шестистенка можно проследить при сопоставлении ряда построек. Прежде всего, это изба-двойня сложившаяся еще в древнерусском зодчестве.

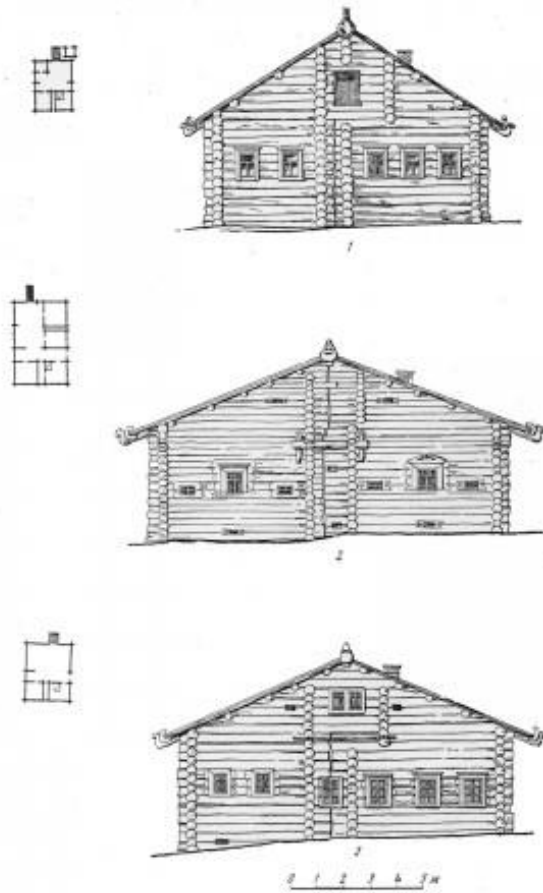
Изба-двойня представляет собой два самостоятельных сруба, плотно прижатых друг к другу и имеющих общие сени и крышу. В одном помещении располагалась изба с тремя окнами по фасаду и двумя на боковой стороне. Печь в избе стояла у входной двери и была отодвинута от боковой стены. Здесь находился ручной жернов для помола муки и крупы, отсюда и название «жернов угол». Остальная планировка традиционна: вдоль стен лавки, над дверью полати, в красном углу иконы. Подобная планировка избы характерна для всех мезенских и пинежских построек. Второе помещение- холодная клеть, летняя горница.

Наличие двух смежных бревенчатых стен в избе-двойне плотники объясняли стремлением сделать жилище более долговечным. Они полагали, что одна бревенчатая стена, разделяющая теплое и холодное помещение, скорее загнивает, так как конденсирует в себе влагу, которая не может испариться из-за отсутствия движения воздуха в соседнем помещении. Две стены с промежутком между собой обеспечивали естественное проветривание. Не случайно между этими стенами со временем стали устраивать волоковое окошко, а впоследствии и косячатое. Увеличивающееся расстояние между срубами позволяло создать дополнительное помещение в доме. Вначале это был холодный чулан, а затем теплая изолированная комната. Продольные бревна стен при этом удлинялись и конструктивно связывались между собой.

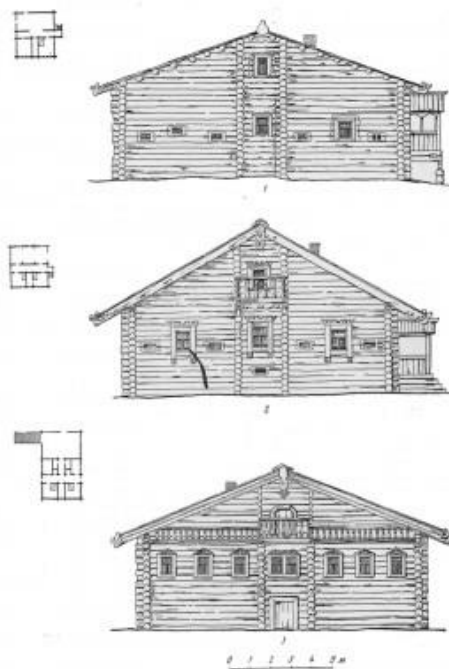
Со временем горница получила одинаковые размеры с избой и то же количество окон по главному фасаду. Главный фасад четко членился поперечными стенами по всей высоте на три части. Центральную ось подчеркивали балконы, дверные проемы, спаренные окна и высокие крыльца с длинными маршами лестниц. Так постепенно формировался новый тип крестьянского жилища – шестистенок. Изба-двойня в северных селениях (Рисунок 9)

Рисунок 9





Формирование из избы-двойни дома с заулком

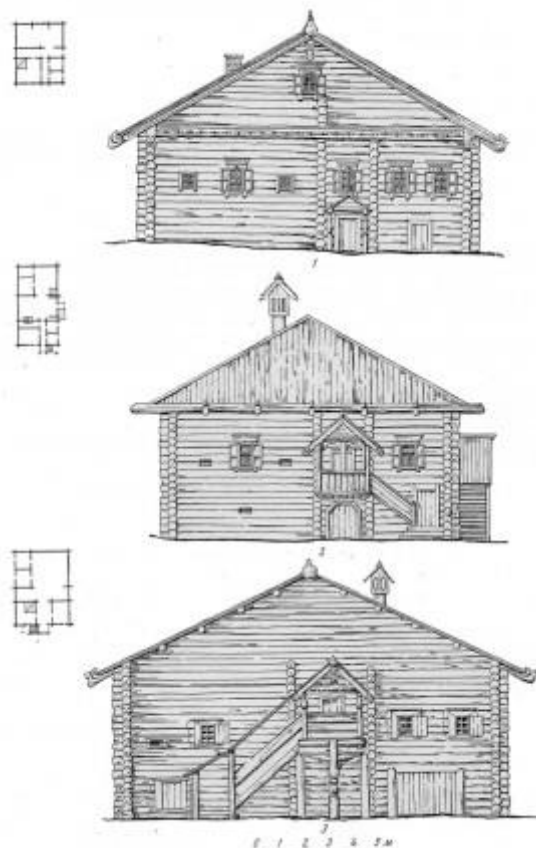


### Избы шестистенки в северных селениях

Шестистенная изба Севера при общей конструктивной системе имеет две основных разновидности. Первый тип шестистенка имеет три жилых помещения, расположенных в передней части дома, сенями, идущими в поперечном направлении и отделяющими жилье от двора, и крыльцами, устроенными с боковой стороны. Во втором типе изба и горница расположены также, но между ними вместо заулка сделаны сени. Перемещение сеней на продольную ось здания существенно изменило его облик за счет устройства на фасаде парадного крыльца.

Перемещение главного входа и высокого крыльца с парадной лестницей с боковой стороны на уличный фасад здания значительно обогащало пластическую выразительность постройки, позволяло зодчему создать сильный объемно пространственный центр всей композиции дома. (Рисунок 10)

Рисунок 10



### Шестистенки с крыльцом на центральном фасаде

Дома с подобными планировками расположены в районах Северной Двины, Костромской области и в Республике Коми.

## Дом кошелем

Изба кошелем характеризует новый, отличный от других, тип крестьянской застройки. «Кошел» («кошевик», «кошма») – термин, широко распространенный в народном быту. Этим словом обозначают и крупные плоты из бревен и дров, и длинные телеги, и широкие сани-розвальни, и вместительные корзины, и мешки. В крестьянском зодчестве он представляет жилые постройки с огромной площадью двора, превышающего габариты обычной избы в два-три раза и примыкающего к избе с боковой стороны.

Изба и двор составили единую и неразрывную плоскость переднего фасада. Один из скатов кровли делался длиннее другого, что делало ассиметричным композицию фасада. Жилая часть дома могла состоять из избы-клети, избы-двойни, избы пятистенка или шестистенка.

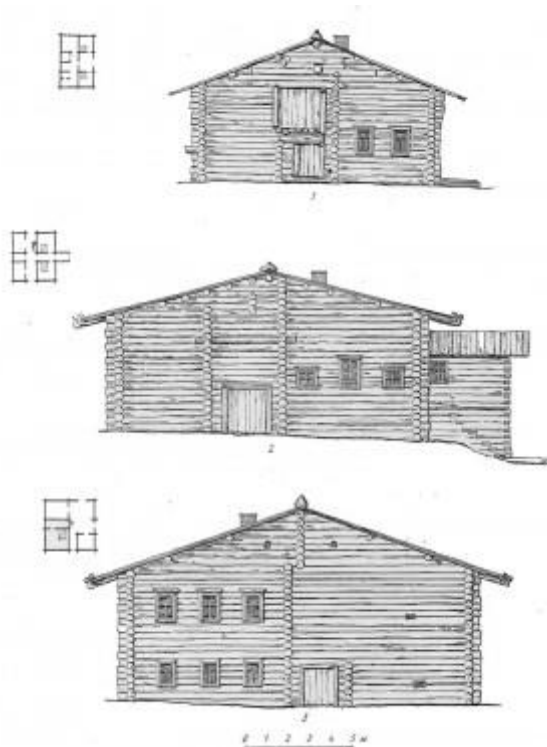
Дома кошелем встречаются в низовьях Печоры и Верхнем Прикамье, на побережье Белого моря, но наибольшее распространение дом кошелем получил на островах Онежского озера.

Дома Печоры и Прикамья имеют конструктивно монолитный сруб, покрытый равными скатами кровли, придающими симметрию всему объему. Жилые срубы имеют незначительные габариты и стоят на низких подклетах. Количество окон на главном фасаде колеблется от двух до трех. Дома не имеют балконов, обходных галерей, высоких крылец и богатых резных наличников. (Рисунок 11)

Рисунок 11



Дом М.С. Чупровой в селе Усть-Цильма. Республика Коми



### **Развитие дома кошелем в Печорских селениях**

Тяжелые условия жизни Печорских крестьян, неурожаи, объясняют простоту и суровость местной крестьянской архитектуры.

На берегах Белого моря и Северной Двины наряду с земледелием, велась добыча соли, руды, смолы, ловля рыбы, развивалось судостроение, различные ремесла и промыслы. Поэтому местные жители могли себе позволить построить шикарные дома и богато их украсить.

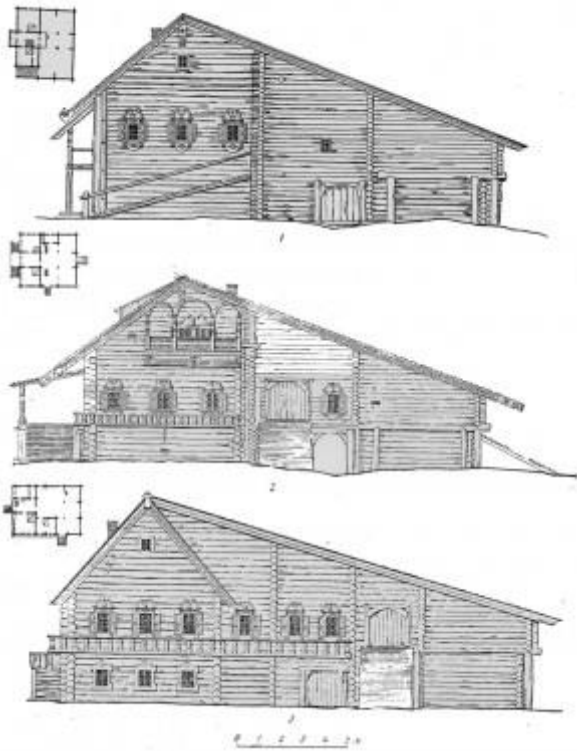
Бурный экономический подъем Заонежья приходится на начало XVIII в. и связан с деятельностью Петра I, который организовал здесь добычу руды и основал металлургические заводы.

Заонежские деревни, возникшие вокруг погостов, состояли из небольших групп построек. Многочисленные лагуны и проливы отделяли их друг от друга, а иногда от полей, лугов и лесов. Лодка в этих местах была единственным средством сообщения, на ней возили хлеб, сено, ловили рыбу, перевозили скот, ездили в церковь.

Большое количество изб этих деревень, несмотря на разнообразия внутренних планировок, и декоративного оформления относятся к домам кошелем. (Рисунок 12)

Рисунок 12





### Двухэтажные здания

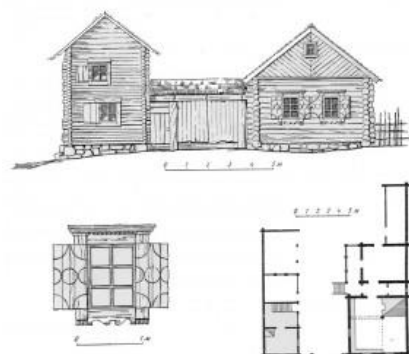
Двухэтажные избы не представляют собой самостоятельного типа жилых построек. В большинстве случаев в обоих этажах повторяется планировка одноэтажного крестьянского жилища.

Двухэтажные дома возводила в основном зажиточная часть крестьянства. Они требовали больше материала и были значительно дороже в строительстве и эксплуатации.

По свидетельству путешественников трех-четырёхэтажные постройки были в Москве в XVI-XVII вв., а жилые срубы дворца в Коломенском достигали шести этажей.

Среди жилого крестьянского двухэтажного жилья можно выделить узкие срубы-башни, которые являлись дополнительным жильем и ставились рядом с основным домом. (Рисунок 13) Дом А.И. Ореца в городе Печеры. Псковская область.

Рисунок 13



Вторым типом является обычный крестьянский дом (четырёхстенок, пятистенок, шестистенок), с двумя этажами. (Рисунок 14)

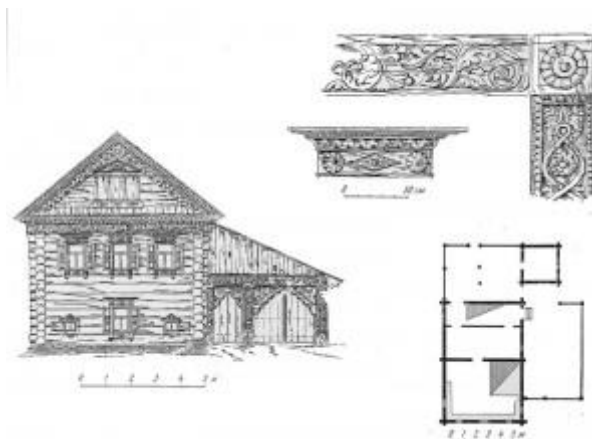
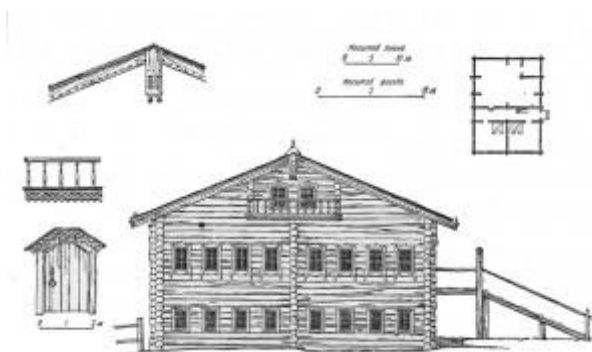
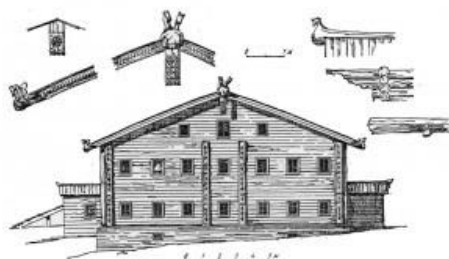


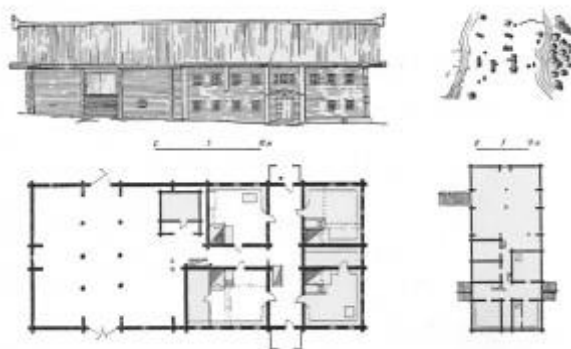
Рисунок 14. Дом Н.А. Зуева в селе Опалиха. Чкаловский район. Нижегородская область

Обычно на первом этаже располагали избу с тяжелой глинобитной печью, а на втором этаже устраивали холодные горницы, иногда с белой печью или с легкой «голландского» типа. (Рисунок 15) Дом в селе Едома. Лешукунский район. Архангельская область



(Рисунок 16) Дом М.И. Бурмагиной в селе Бредовицы. Виноградовский район. Архангельская область





На Русском Севере существовало два способа рубки домов: в первом случае дом строил сам хозяин при помощи родственников и соседей, это так называемые - «помочи». Или приглашали специальные плотничьи артели. Стоимость дома колебалась в зависимости от сложности от 30-500 руб.

### Усадьбы

На севере преобладали усадьбы с закрытыми дворами – дом-двор, где жилая часть объединялась под одной крышей с хозяйственным двором. Первый этаж хозяйственного двора занимал скотный двор, второй этаж повесть - сеновал. Срубы конюшен не были связаны со вторым этажом, который опирался на специальные столбы, что позволяло своевременно менять загнившие срубы конюшен.

В зависимости от расположения жилой и хозяйственной части можно выделить следующие типы.

«Брус» - это дом с однорядной связью, покрытый двухскатной симметричной крышей. Дом и хозяйственная часть имеют одинаковую ширину и расположены по одной оси. (Рисунок 17)



Рисунок 17. Дом – двор «брусом» Юрова из деревни Криуля. Вологодская область.

Разновидностью данной постройки является «брус с уширенным сараем», в данном случае хозяйственная часть шире жилой, в образовавшемся углу устраивают взвоз на поветь. Такие усадьбы были характерны для Каргопольского района. (Рисунок 18)



Рисунок 18. Дом-двор с уширенным двором Попова из деревни Погост. Каргопольский район. Архангельская область

«Глаголь» - хозяйственная часть в таких домах расположена с боку и позади жилой, в плане напоминает букву «Г». (Рисунок 19.) Дом-двор «глаголем» Царевой Е.И. из деревни Пырищи. Новгородская область

Рисунок 19



«Кошель»- в этом случае жилая часть и двор стоят рядом и покрыты общей ассиметричной двухскатной крышей. Один скат крыши над жилой частью более крутой, над хозяйственной, более пологий. В плане кошель образует почти правильный квадрат. Название «кошель» пошло от большого берестяного короба (дом Ошевнева). (Рисунок 20)



Рисунок 20. Дом – двор «кошелем» Ошевнева из деревни Ошевнева. Карелия

«Т – образная связь» - представляет собой жилой дом, состоящий из двух срубов соединенных сенями. Длинной стороной дом выходит на улицу, а хозяйственный двор примыкает к противоположной стене к сеням. Такой дом имеет в плане букву «Т». Распространены были подобные дома в Каргополье. (Рисунок 21) Дом- двор с «Т»-образной связью Пухова из деревни Большие Халуи. Каргопольский район. Архангельская область.

Рисунок 21.



«Двухрядная связь» - дом и двор в этом случае стоят параллельно друг другу. (Рисунок 21) Дом-двор двухрядная связь Кириллова из деревни Киселево. Каргопольский район. Архангельская область

Рисунок 22.



К дому-двору сбоку иногда пристраивался невысокий сруб «зимней» или «скотной» избы. Здесь готовили еду для скотины и держали ее в сильные холода. (Рисунок 23) Дом с зимней избой Болотовой из деревни Королевская. Вологодская область.

Рисунок 23.



Кроме дома-двора в крестьянскую усадьбу входили амбары для хранения зерна и одежды (обычно от 1 до 3-х) и ледник для хранения различных продуктов питания. Амбары ставили «на глазах» перед домом или за деревней, где они создавали «амбарные городки». Кроме амбаров в состав усадеб входили гумно, овин, баня, располагались они в стороне от жилья. В коллективном пользовании крестьян были мельницы, кузницы, общественные амбары – магазины. Границы между усадьбами не выделялись, обычно обносили изгородью все поселения для защиты от скота.

### Глава 3.

#### Устройство жилищ на севере России, в коми сёлах, в 19-ом – начале 20-го века.

Жилища на севере России, в коми сёлах, в 19-ом – начале 20-го века отличались громадностью и массивностью. Лес на постройку шёл исключительно сосновый. Дома строились без всяких планов и фундаментов.

Первоначально ставились два сруба для двух отдельных изб, в расстоянии сажени один от другого. Срубы эти бывали вышиною до 3 сажен.

Потом приступали к устройству сеней. Они делались между избами и обыкновенно забирались из бревен, приноровленных... к концам избных бревен. Во второй половине 19 века в Коми селах стали появляться и «городские» дома – пятистенки. Это четырехстенный сруб, разделенный пятой капитальной стеной на две горницы (комнаты). Такие дома бывали и двухэтажными (часто встречались у ижемцев, у устьцилёмов). Дома Коми крестьян очень похожи на северорусские. Они отлично приспособились к суровым северным условиям. Сруб обязательно ставили на «стульях» (деревянных столбиках) или камнях, подкладываемые под углы дома, чтобы нижние венцы меньше впитывали воду: бревна сруба для сохранения тепла прокладывали мхом; окна прорубали небольшие. «В половине вышины сруба» сруб «настиляли полы из целых бревен, наверху их – другие, из расколотых надвое толстых плах» - для того, чтобы в доме было теплее и чтобы жилая часть была приподнята над снегом. «Первый этаж» (подклеть) использовался для хранения утвари и припасов. Крыша покрывалась тесом в два ряда внахлест, чтобы обеспечить водонепроницаемость. Тесины укладывались на тонкие бревна (слеги). Снизу они упирались в водосточный желоб, укрепленный на «курицах» (загнутых концах слег, стилизованных под птиц), а сверху закреплялись на бревне, называемом «князь», и придавливались охлупнем. Для охлупня брали бревно с комлем, из которого вырезалась стилизованная фигурка утки или коня. Вот какая сложная конструкция была у простого на первый взгляд сооружения.

Если обойти такой дом, то обнаружится, что сзади к нему пристроен еще один сруб. Это хозяйственный двор, в который можно попасть прямо из жилой части. Внутри он разделен на два «этажа»: нижний – хлев, верхний – сеновал и кладовая (сено завозили по мосту – взвозу, ведущему к широким дверям, прорубленным в задней стене). Такое соединение жилой и хозяйственной частей характерно для севера с его суровым климатом.



## Глава 4.

### Инструменты для плотничьих работ

Русская изба, построенная по всем правилам - без пилы и гвоздей, из качественного леса, могла простоять, как минимум, сто лет. Главное – в точности соблюдать опыт предков. Жилища строились в основном из сосны, реже – из ели, а в Сибири часто использовали лиственницу. Для построек выбирали «кондовый» «боровой» лес, который располагался в отдалённой глубине бора. Именно там растёт ровный, смолистый «корабельный» «бревенчак» с прямослойной древесиной. Деревья на краю бора считались непригодными для строительства, и их никогда не использовали, так как из-за недостатка смолы они быстро гнили...

#### Время заготовки леса

Рубили лес обычно зимой, «покамест дерево спит», и пока его можно вывезти из бора на санях. Ствол для брёвен подбирали толщиной в восемь-десять вершков в поперечнике (35 - 44 см). До весны брёвна хранили в деревнях сложенными в «костры», затем с них снимали оттаявшую кору стругами или скобелями - дугообразным лезвием с двумя ручками. Начало рубки избы, как правило, всегда совпадало с Великим постом.

#### Почему топор, а не пила

Пилы нашим предкам были известны ещё с X века, но при рубке избы орудовали только топорами. В отличие от пилы, топор не разрывает древесные волокна и не открывает их для влаги, а только сминает и «запечатывает» торцы брёвен. Гвозди также совсем не использовались, а соединялось всё с помощью деревянных шипов и костылей, а также вырубок (чаш) и пазов.

#### Сруб

Сруб – основная часть избы, четырёхугольная «клеть» скрепленных, или, как говорили, «связанных» между собой брёвен. Каждый ряд называется «венец». Срубы различались по типу скрепления брёвен:

«В обло» или «в чашу» – самый распространённый способ, когда венцы плотно прилегали друг к другу за счёт продольных пазов – «желобов», а сами брёвна связывались с помощью полукруглых вырубок – «чаш». Каждый последующий «ствол» укладывался в желоб и чашу, которые изготавливались либо сверху бревна, либо снизу, но на некотором удалении от торца. Таким образом, концы брёвен выходили за пределы стены в «остаток» - примерно в половину аршина (30 см) или даже в целый локоть (45 см). Это не был бессмысленный перерасход древесины – выступающие части брёвен надёжно защищали углы и стены избы от дождя и ветра.



Иллюстрация с сайта <http://www.strplita.ru>

«В охряпку» – то же самое, что в «обло», только брёвна соединялись не «в чашу», а за счёт прямоугольных вырубков сверху и снизу.

«В лапу» - при таком скреплении венцы также плотно прилегали друг к другу, но вытесанные концы брёвен не выходили в «остаток» за пределы сруба, а крепились друг другу под прямым углом. Такой способ на Руси вошёл в обиход в XIX веке.

«В режь» – обычно такая рубка применялась для хозяйственных сооружений, когда брёвна в срубе укладывались не плотно, а с зазорами для проветривания помещения. Они могли не скрепляться вовсе по всей длине, а связываться только в углах.



Северный дом - "брус". Фото из книги А.В. Ополовникова и Г.С. Островского.

«В столб» – брёвна связывались с помощью вертикального столба на углах сруба.

«В иглу» – связка брёвен с торцами разного диаметра с укладкой попеременно – «комлем» (толстой частью ствола) в одну сторону, потом в другую.

«В погон» – в зазоры между толстыми брёвнами вставлялись тонкие.

Между венцами прокладывали мох, а щели конопатили льняной паклей. С внешней стороны избы брёвна оставались круглыми, но изнутри — «выскабливались в лас», то есть обтесывались до плоскости.

### Форма сруба

В основном срубы ладили в форме четырёхугольника - четверика, из которого получалась односрубная четырёхстенная изба. Восьмиугольные восьмерики рубили для храмов или

для богатых хором. В таких случаях строились многоуровневые жилища, когда на восьмерик водружался четверик. Двери в дома устанавливали, как можно ниже, а окна наоборот – выше, чтобы тепло от очага не уходило наружу.

### Крыша

В старину крышу покрывали берестой, на которую укладывали дёрн корнями вверх. Но чаще всего использовали пучки соломы, которые прижимали жердями, либо дранки – осиновые дощечки, похожие на чешую. Таким образом, крыша покрывалась в несколько слоёв. Зажиточный крестьянин мог позволить себе тёс - тёсаные доски без сучков, которые прилаживались обычно в два слоя - с «подтёском».

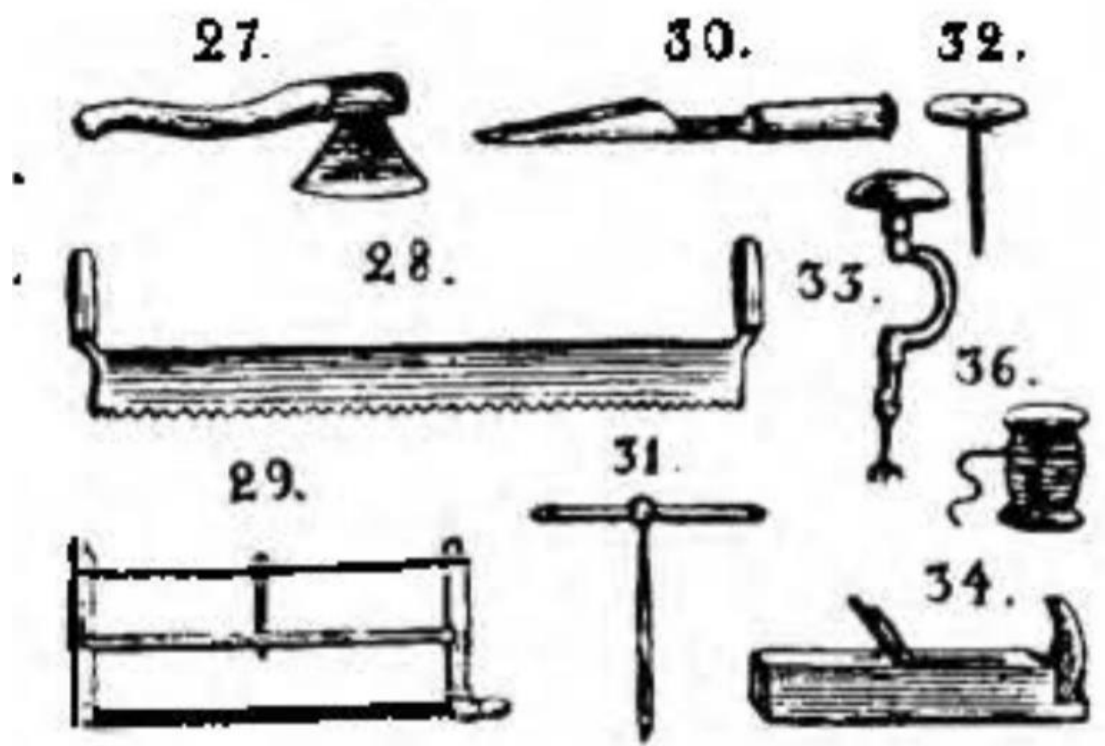
### Инструменты

Об инструментах для плотничьих работ можно узнать из книги инженера А. Лейванда «Как самому строить небольшие дома и сельскохозяйственные каменные и деревянные постройки» 1906–1907 годов. (Приложение) Эта книга - ровесница некоторых старинных домов в нашем селе!

Уже на первых страницах, перелистнув оглавление, мы попадаем в главу №1, которая называется «Инструменты, необходимые при постройках».

Например, в расчёте на 4 человека для строительства деревянного дома нужны:

4 топора. 1 пила с ручками. 2 лучковые пилы. 4 долота. 1 сверло. 4 буравчика. 1 коловорот с перками. 2 рубанка. 2 конопатки. Отбивной шнур на катушках. Применялся для отбивки прямых линий на брёвнах и досках.



27. Топор; 28. Пила с ручками; 29. Лучковая пила; 30. Долото; 31. Сверло; 32. Буравчик;  
33. Коловорот; 34. Рубанок; 35. Конопатка; 36. Шнур.

## Заключение.

Наши предки всегда увязывали свой дом с окружающей средой, отсюда и кажется, что изба будто бы выросла из земли, так хорошо она вписывается во всеобщий ансамбль, который никто не планировал, просто каждый строитель с уважением относился ко всему созданному до него, это необходимое условие культуры строительства, от которого нельзя отступать.

Строители, призвав свой собственный опыт и опыт многих предыдущих поколений, всегда стремились к тому, чтобы людям было удобно жить в построенном ими доме. Учитывалось все. Например, большое значение придавалось тому, как будет падать свет из окна, когда женщины сядут ткать и прясть. В зависимости от этого были избы – «пряхи» и избы – «непряхи».

Красивой считалась та изба, где планировка и обстановка давали возможность удобно работать и отдыхать.

Все предметы домашнего обихода являются всего лишь фоном для раскрытия самого человека. Взять хоть гладкие поверхности бревенчатых стен: теплая, светлая текстура сосновых бревен, красивый, но нейтральный фон, который не поглощает человека, а выделяет его.

Человек оживляет собой постройку, вносит в нее смысл и содержание он ее душа.

Сейчас старые традиционные формы уходят или даже ушли в безвозвратное прошлое, но не стоит полностью отрезаться от традиций, которые проверены вековой народной мудростью (опытом). Однако «традиция- это процесс, она должна все время находиться в развитии в условиях постоянно меняющейся жизни». Не стоит держаться за старину, там где она окончательно изжила, но нужно все же прислушиваться к ее отголоскам.

«Любое соприкосновение с традиционным народным искусством учит вкусу и такту- мере и соразмерности, гармонии в жизни и обществе». ( В.Г. Смолицкий).

В селе Хабариха, как и в других сёлах Усть-Цилемского района, все ещё можно встретить дома, которые были построены в конце 19-начале 20-го века. Хотя и сейчас они уже не выглядят так красиво, но являются памятником мастерства плотников-устыцилёмов, строивших на века. (Приложение 1)

## **Литература, источники:**

1. Маковецкий И.В. Архитектура русского народного жилища: Север и Верхнее Поволжье.- М.: Изд-во АН СССР,1962.-338с.: - ил.
2. Пермиловская А.Б. Крестьянский дом в культуре Русского Севера (XIX- начало XX века). – Архангельск: Правда Севера, 2005.- 312 с.: 290 ил.

### **Источник:**

<http://m-der.ru/store/10006298/10006335/10006345/10014551/>

<https://urklad.ru/kraevedenie/kakim-instrumentom-v-starinu-stroili-derevenskie-doma/>

[https://dzen.ru/media/rus\\_strannik/kak-na-rusi-stroili-izby-5c1e5ffa6538ba00abefe53a](https://dzen.ru/media/rus_strannik/kak-na-rusi-stroili-izby-5c1e5ffa6538ba00abefe53a)

<http://www.strplita.ru>

Приложение 1.

Старинные дома в Хабаровске







